



PROTOCOLLO DI REGOLAMENTAZIONE DELLE MISURE PER IL CONTRASTO E IL CONTENIMENTO DELLA DIFFUSIONE DEL VIRUS COVID-19 NEGLI AMBIENTI DI LAVORO

Aggiornato secondo quanto riportato nell'Ordinanza Regione Lombardia nr.546 del 13/05/2020

1. INTRODUZIONE

Come per altri settori, a maggior ragione per il settore che ci riguarda, per la riapertura graduale delle attività andrà posta una particolare attenzione a tutte le misure che possono prevenire eventuali contagi.

In quest'ottica le misure di prevenzione da attuare presso Cascina S. Vincenzo si svilupperanno secondo le seguenti direttive:

- Informazione
- Limitazione del contatto sociale;
- Disinfezione
- Verifica preventiva delle condizioni di salute degli utenti

E' naturalmente necessario l'attivo coinvolgimento dei genitori che devono essere sensibilizzati e collaborare la mantenimento e al rispetto delle norme, a tutela loro e degli altri utenti e alla puntualità dal momento che si prevede uno scaglionamento degli orari delle terapie.

Occorre precisare che il protocollo prevede una serie di modalità operative in linea con quanto previsto dalle direttive e dalle buone pratiche e che comunque non garantisce di azzerare completamente il rischio né per l'operatore che per l'utente.

La ripresa delle attività riabilitative sarà a carattere "volontario", e quindi a scelta delle famiglie, senza che questo pregiudichi l'iscrizione alle attività di Cascina S. Vincenzo.

Per utenti ed operatori che accederanno alla struttura di Cascina S. Vincenzo è previsto il rilascio della relativa certificazione da parte dell'Associazione.



1.1. ATTIVITA' DEL CENTRO AUTISMO DURANTE LA FASE 2

La fase 2 di CSV prevederà l'attivazione dei percorsi riabilitativi individuali e dell'attività del mosaico nelle sole fasce mattutine per evitare la commistione tra i relativi utenti; pertanto nelle mattinate nelle quali sono previste le attività dell'Officina del Mosaico sono sospesi i trattamenti individuali.

A seguito di una attenta valutazione dell'andamento delle attività programmate e di un primo periodo di sperimentazione, altre attività come ad esempio quelle di valutazione, potranno essere calendarizzate nelle medesime giornate del Laboratorio del Mosaico sempre nel rispetto dei criteri di non promiscuità nell'uso degli spazi.

Le attività di ADH, ovvero quelle degli interventi domiciliari, saranno definite con le famiglie interessate sulla base della specifica tipologia di intervento.

Le attività che potranno essere svolte in remoto come le attività di gruppo, i colloqui, le micro e macro equipe continueranno, salvo eccezione, in tale modalità.

La segreteria amministrativa proseguirà le attività in remoto accedendo alla struttura in base alle necessità operative.

La data ipotizzata per il riavvio potrebbe essere 11 maggio 2020. La data definitiva potrà essere confermata a seguito della disponibilità dei dispositivi sanitari e della riprogrammazione delle attività da parte dell'equipe.



2. INFORMAZIONE

Cascina San Vincenzo, informa tutti i lavoratori, gli utenti e chiunque entri nei suoi locali circa le disposizioni delle Autorità:

- l'obbligo di rimanere al proprio domicilio in presenza di febbre (oltre 37.5°) o altri sintomi influenzali e di chiamare il proprio medico di famiglia e l'autorità sanitaria; non recarsi al Pronto Soccorso e nel caso contattare i numeri nazionali dedicati alla gestione dell'emergenza CoViD-19: **1500 ("Numero di Pubblica Utilità") oppure 800.833.833 ("Supporto Psicologico")**;
- di non poter fare ingresso o di poter permanere presso il centro e di doverlo dichiarare tempestivamente laddove, anche successivamente all'ingresso, sussistano le condizioni di pericolo (sintomi di influenza, temperatura, provenienza da zone a rischio o contatto con persone positive al virus nei 14 giorni precedenti, etc) in cui i provvedimenti dell'Autorità impongono di informare il medico di famiglia e l'Autorità sanitaria e di rimanere al proprio domicilio;
- dell'impegno a rispettare tutte le disposizioni delle Autorità e delle procedure predisposte dagli organi preposti nell'accedere al Centro Autismo (in particolare, mantenere la distanza di sicurezza, osservare le regole di igiene delle mani e tenere comportamenti corretti sul piano dell'igiene);
- dell'impegno ad informare tempestivamente e responsabilmente i responsabili del Centro Autismo della presenza di qualsiasi sintomo influenzale durante l'espletamento della prestazione lavorativa, avendo cura di rimanere ad adeguata distanza dalle persone presenti;
- sull'impegno al corretto utilizzo dei DPI per contribuire a prevenire ogni possibile forma di diffusione di contagio.

3. MODALITA DI ACCESSO AL CENTRO AUTISMO DI CASINA SAN VINCENZO

Cascina San Vincenzo, informa tutti i lavoratori, gli utenti e chiunque entri nei suoi locali circa le disposizioni delle Autorità:

3.1. MODALITA DI ACCESSO PER I DIPENDENTI

- Il personale, prima dell'accesso al luogo di lavoro sarà sottoposto al controllo della temperatura corporea. Se tale temperatura risulterà superiore ai 37,5°, non sarà consentito l'accesso ai luoghi di lavoro. Le persone in tale condizione saranno momentaneamente isolate e fornite di Mascherine; non dovranno recarsi al Pronto Soccorso, ma dovranno contattare il proprio medico curante e seguire le sue indicazioni.
- È precluso l'ingresso in azienda, a chi, negli ultimi 14 giorni, abbia avuto contatti con soggetti risultati positivi al CoViD-19 o provenga da zone a rischio secondo le indicazioni dell'OMS.
- L'ingresso in azienda di lavoratori già risultati positivi all'infezione da CoViD-19 dovrà essere preceduto da una preventiva comunicazione avente ad oggetto la certificazione



medica da cui risulti la “avvenuta negativizzazione” del tampone secondo le modalità previste e rilasciata dal dipartimento di prevenzione territoriale di competenza.

3.2. MODALITÀ DI ACCESSO PER GLI UTENTI

3.2.1. Modalità di accesso alle terapie individuali

- I trattamenti saranno organizzati in modo da non creare attese ed incontri tra persone.
- Per quanto riguarda l'accesso a Cascina S. Vincenzo, l'accesso sarà consentito esclusivamente agli utenti mentre sarà interdetto ai genitori o accompagnatori.
- Le terapie individuali avranno una scansione oraria tale da evitare per quanto possibile il contatto tra utenti.
- Gli ingressi saranno scaglionati ogni 20 minuti quindi al massimo ci potranno essere presenti 3 utenti alla volta con i loro operatori (3) che fisicamente limiteranno quindi al massimo la probabilità di incrociarsi negli spazi comuni.
- Gli utenti saranno affidati ai loro operatori nel parcheggio della struttura.
- L'operatore provvederà alla misura della temperatura corporea e accompagnerà l'utente nella stanza per la terapia.
- In caso di anomalia nella temperatura corporea non sarà consentito l'accesso al centro per la terapia.
- Genitori, accompagnatori e utenti dovranno essere muniti di mascherina.
- All'ingresso all'edificio sarà collocata una vaschetta con soluzione disinfettante nella quale entrare con i piedi e quindi una passatoia su cui camminare per asciugarli con la finalità di disinfettare le suole delle scarpe.
- L'accompagnatore non potrà sostare in sala d'aspetto ma dovrà aspettare in altri luoghi esterni al Centro sino al momento in cui l'operatore scenderà con il bambino a riaffidarlo e si dovrà impegnare a mantenere le corrette distanze di sicurezza anche nei confronti di altri utenti del centro che dovesse incrociare.

3.2.2. Modalità di accesso al Laboratorio del Mosaico

- Le attività dell'Officina del Mosaico saranno pianificate in momenti della settimana nei quali non sono previste terapie individuali nonostante tali attività già prevedano l'uso di spazi differenziati.
- Il numero di coloro che frequentano le attività dovrà essere limitato dalla garanzia di un sufficiente distanziamento tra i tavoli di lavoro. A tal proposito si potrà eventualmente utilizzare anche la seconda parte della mansarda.
- Per l'accesso agli spazi dell'Officina del Mosaico gli operatori attenderanno i ragazzi all'aperto in cortile dove gli spazi consentono un adeguato distanziamento e valgono le medesime regole già descritte nella modalità di accesso alle terapie individuali. Per tale motivo si dovrà raccomandare agli accompagnatori il rispetto tassativo degli orari.

- Ciascun utente dovrà essere dotato di mascherina e di guanti, qualora possibile in relazione all'accettazione da parte della persona.
- Le pause dovranno essere gestite o nei medesimi spazi in mansarda o in spazi aperti cercando di mantenere le distanze di sicurezza: non potranno essere utilizzati altri spazi normalmente in uso ad altra tipologia di utenza.
- Le attività termineranno alle 13,00 e non si prevede il pranzo in appartamento per limitare al massimo il possibile contatto tra gli utenti.

3.3. MODALITÀ DI ACCESSO PER I FORNITORI ESTERNI

- Per l'ingresso di fornitori esterni (impresa di pulizie, manutenzione...), gli stessi dovranno sottostare a tutte le regole vigenti presso il centro, ivi comprese quelle per l'accesso ai locali aziendali (misura della temperatura).
- Cascina San Vincenzo è tenuta a fornire a tali lavoratori, completa informativa dei contenuti del Protocollo aziendale e si impegna a vigilare affinché gli stessi ne rispettino integralmente le disposizioni.

4. PULIZIA E SANIFICAZIONE DEL CENTRO AUTISMO

- È assicurata la pulizia e la sanificazione periodica dei locali, degli ambienti, delle postazioni di lavoro e delle aree comuni e di svago.
- Qualora si presentasse il caso che una persona contratto il virus COVID 19 abbia avuto accesso ai locali del centro, si procederà alla pulizia e alla sanificazione degli ambienti secondo le disposizioni della circolare n. 5443 del 22 febbraio 2020 del Ministero della Salute.
- È garantita la pulizia e la sanificazione periodica negli uffici di tastiere, schermi touch, mouse con adeguati detergenti.

5. PROCEDURE PRECAUZIONALI

- È obbligatorio che le persone presenti in azienda adottino tutte le precauzioni igieniche, in particolare per le mani.
- È raccomandata la frequente pulizia delle mani con acqua e sapone.
- I detergenti per le mani sono accessibili a tutti i presenti anche grazie a specifici dispenser collocati in punti facilmente individuabili

5.1. Procedure di prevenzione e tutela da parte degli operatori e utenti delle terapie presso i locali del centro Autismo.

- L'associazione Cascina San Vincenzo ha dotato il personale di idonee mascherine, guanti monouso, occhiali di protezione, visiere e camici.
- I dispositivi di protezione devono essere indossati nel caso in cui la distanza interpersonale possa plausibilmente essere inferiore ad un metro (es: percorrenza dei corridoi, raggiungimento ed attesa di stampe alla fotocopiatrice/stampante, raggiungimento dei servizi igienici, etc).

- le mascherine dovranno essere utilizzate in conformità a quanto previsto dalle indicazioni dell'Organizzazione mondiale della sanità; è previsto, per tutti i lavoratori che condividono spazi comuni, l'utilizzo di una mascherina chirurgica, come del resto normato dal DL n. 9 (art. 34) in combinato con il DL n. 18 (art 16 c. 1).
- Gli operatori dovranno indossare camice, mascherina e guanti; i guanti dovranno essere igienizzati prima e dopo ogni trattamento. In caso di lavoro con bambini piccoli sarà necessario l'uso degli occhiali o della visiera.
- Prima dell'inizio della terapia l'operatore dovrà far disinfettare le mani al bambino / ragazzo che dovrebbe a sua volta indossare la mascherina che **dovrà portare da casa**.
- Al termine di ogni trattamento gli spazi e il materiale utilizzato dovrà essere disinfettato da parte dell'operatore.
- Ogni operatore utilizzerà una sola stanza che sarà utilizzata anche per eventuali pause: sarà sua cura lasciarla in ordine e disinfettata alla fine delle attività quotidiane.

5.2.Procedure per le attività di tipo domiciliare

- Le attività domiciliari potranno essere svolte a seguito di specifico accordo con la famiglia che si dovrà impegnare a verificare la temperatura corporea e lo stato di salute prima di ogni intervento.
- La famiglia dovrà assicurare la disponibilità di una mascherina idonea per il ragazzo e di soluzione disinfettante presso la propria abitazione.
- L'operatore dovrà indossare mascherina e guanti che saranno igienizzati all'ingresso dell'abitazione e all'uscita al termine dell'intervento.

5.3.Altre eventuali attività (es. valutazioni, colloqui ecc.)

- Altre attività come ad esempio le valutazioni potranno essere programmate solo salvaguardando il criterio dell'evitare promiscuità nell'uso degli spazi e l'incontro tra utenti.
- I criteri di prevenzione da mettersi in pratica saranno i medesimi già descritti.

5.4.Predisposizione degli spazi e dei materiali necessari

- La sala d'aspetto dovrà essere sgombrata da ogni gioco e materiale che potrebbe ostacolare la transizione del bambino, che possa indurre a permanere all'interno degli spazi e che renda difficoltosa la disinfezione.
- Presso ogni stanza dovrà essere predisposta con scorta di mascherine, guanti e prodotti igienizzanti/disinfettanti.
- Saranno a disposizione schermi in plexiglass trasparente da tavolo.
- L'uso dei bagni dovrà essere vigilato dagli operatori che avranno cura di spruzzare le superfici con disinfettante spray .

6. GESTIONE SPAZI COMUNI (BAGNI, DISTRIBUTORI DI BEVADE ECC.)

- Al fine di limitare la possibilità di contagio da contatto, è sospeso l'utilizzo delle cucine (dei forni a microonde, dei frigoriferi, dei fuochi da cottura e delle stoviglie ecc.).



- L'accesso alle aree ristoro è consentito esclusivamente per il prelievo dei prodotti (bibite, bevande calde, e/o snack) con consumazione presso la propria postazione.

7. ORGANIZZAZIONE DELLE ATTIVITÀ (SMARTWORKING, TERAPIE DOMICILIARI, ECC.)

- Così come previsto dall'art.1 c.1 lett.a) del D.P.C.M. del 26/04/2020 sono consentiti gli spostamenti (es. terapie domiciliari), anche fuori regione, motivati da comprovate esigenze lavorative.
- Nello specifico si consiglia che il lavoratore in trasferta, se fermato dalle Forze dell'Ordine, possa comprovare le esigenze lavorative mostrando, oltre all'autodichiarazione, valida su tutto il territorio nazionale, anche una dichiarazione rilasciata dall'Associazione Cascina San Vincenzo, nella quale si specifica l'esigenza dell'esecuzione della attività on site, accompagnata con l'indicazione del giorno/periodo di effettuazione di tale attività.
- Quando possibile, secondo quanto già sperimentato durante la fase 1, si farà uso privilegiato dello smart work per tutte quelle attività che possono essere svolte a distanza.

8. GESTIONE DI UNA PERSONA SINTOMATICA

- Nel caso in cui una persona presente in azienda sviluppi febbre e sintomi di infezione respiratoria quali la tosse, lo deve dichiarare immediatamente agli operatori.
- si dovrà procedere al suo isolamento in base alle disposizioni dell'autorità sanitaria e a quello degli altri presenti dai locali.
- Associazione Cascina San Vincenzo procede immediatamente ad avvertire le autorità sanitarie competenti e i numeri di emergenza per il CoViD-19 forniti dalla Regione o dal Ministero della Salute.
- Associazione Cascina San Vincenzo collabora con le Autorità sanitarie per la definizione degli eventuali "contatti stretti" di una persona presente in azienda che sia stata riscontrata positiva al tampone CoViD-19. Ciò al fine di permettere alle autorità di applicare le necessarie e opportune misure di quarantena.
- La persona al momento dell'isolamento, deve essere subito dotato ove già non lo fosse, di mascherina chirurgica.

9. ALLEGATI

9.1. Norme di comportamento

NUOVO CORONAVIRUS

Dieci comportamenti da seguire

- 1** Lavati spesso le mani con acqua e sapone o con gel a base alcolica
- 2** Evita il contatto ravvicinato con persone che soffrono di infezioni respiratorie acute
- 3** Non toccarti occhi, naso e bocca con le mani
- 4** Copri bocca e naso con fazzoletti monouso quando starnutisci o tossisci. Se non hai un fazzoletto usa la piega del gomito
- 5** Non prendere farmaci antivirali né antibiotici senza la prescrizione del medico
- 6** Pulisci le superfici con disinfettanti a base di cloro o alcol
- 7** Usa la mascherina solo se sospetti di essere malato o se assisti persone malate
- 8** I prodotti MADE IN CHINA e i pacchi ricevuti dalla Cina non sono pericolosi
- 9** Gli animali da compagnia non diffondono il nuovo coronavirus
- 10** In caso di dubbi non recarti al pronto soccorso, chiama il tuo medico di famiglia e segui le sue indicazioni

Ultimo aggiornamento 24 FEBBRAIO 2020

9.2.Come Lavarsi le mani

Come lavarsi le mani con acqua e sapone?

LAVA LE MANI CON ACQUA E SAPONE, SOLTANTO SE VISIBILMENTE SPORCHE! ALTRIMENTI, SCEGLI LA SOLUZIONE ALCOLICA!

Durata dell'intera procedura: 40-60 secondi



Bagna le mani con l'acqua



applica una quantità di sapone sufficiente per coprire tutta la superficie delle mani



friziona le mani palmo contro palmo



il palmo destro sopra il dorso sinistro intrecciando le dita tra loro e viceversa



palmo contro palmo intrecciando le dita tra loro



dorso delle dita contro il palmo opposto tenendo le dita strette tra loro



frizione rotazionale del pollice sinistro stretto nel palmo destro o viceversa



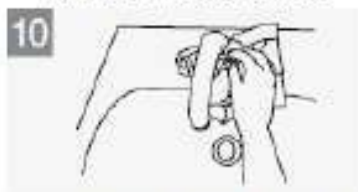
frizione rotazionale, in avanti ed indietro con le dita della mano destra stretto tra loro nel palmo sinistro e viceversa



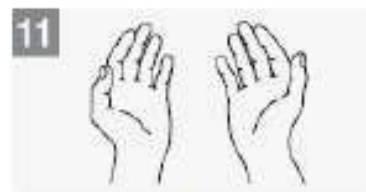
Risciacqua le mani con l'acqua



asciuga accuratamente con una salvietta monouso



usa la salvietta per chiudere il rubinetto



...una volta asciutte, le tue mani sono sicure.

Come **frizionare** le mani con la soluzione alcolica?

**USA LA SOLUZIONE ALCOLICA PER L'IGIENE DELLE MANI!
LAVALE CON ACQUA E SAPONE SOLTANTO SE VISIBILMENTE SPORCHE!**

🕒 Durata dell'intera procedura: 20-30 secondi



Versare nel palmo della mano una quantità di soluzione sufficiente per coprire tutta la superficie delle mani.



frizionare le mani palmo contro palmo



il palmo destro sopra il dorso sinistro intrecciando le dita tra loro e viceversa



palmo contro palmo intrecciando le dita tra loro



dorso delle dita contro il palmo opposto tenendo le dita strette tra loro



frizione rotazionale del pollice sinistro stretto nel palmo destro e viceversa



frizione rotazionale, in avanti ed indietro con le dita della mano destra strette tra loro nel palmo sinistro e viceversa



...una volta asciutte, le tue mani sono sicure.



Ministero della Salute

9.3. Il corretto utilizzo della mascherina

USO CORRETTO MASCHERINE IN DOTAZIONE:

Il dispositivo va indossato, conservato e mantenuto in stato di efficienza, occorre quindi:

1. indossarlo in maniera corretta:

Facciali Filtranti FFP2-FFP3



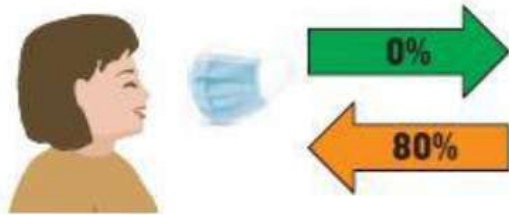
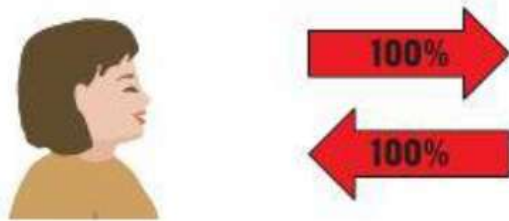
Mascherine Chirurgiche



Come si tolgono le mascherine



Riepilogo efficienza mascherine



9.4. Distanza di sicurezza

MANTIENI LA DISTANZA



9.5. Guanti monouso

COME SFILARSI I GUANTI MONOUSO

È importante utilizzare i guanti monouso nel modo corretto per **proteggersi** da agenti chimici* e biologici*.
Per una **maggiore protezione**, impara a sfilarti il guanto nel modo giusto.

COSA FARE



NON DIMENTICARE

Indossa i guanti con mani
asciutte e pulite

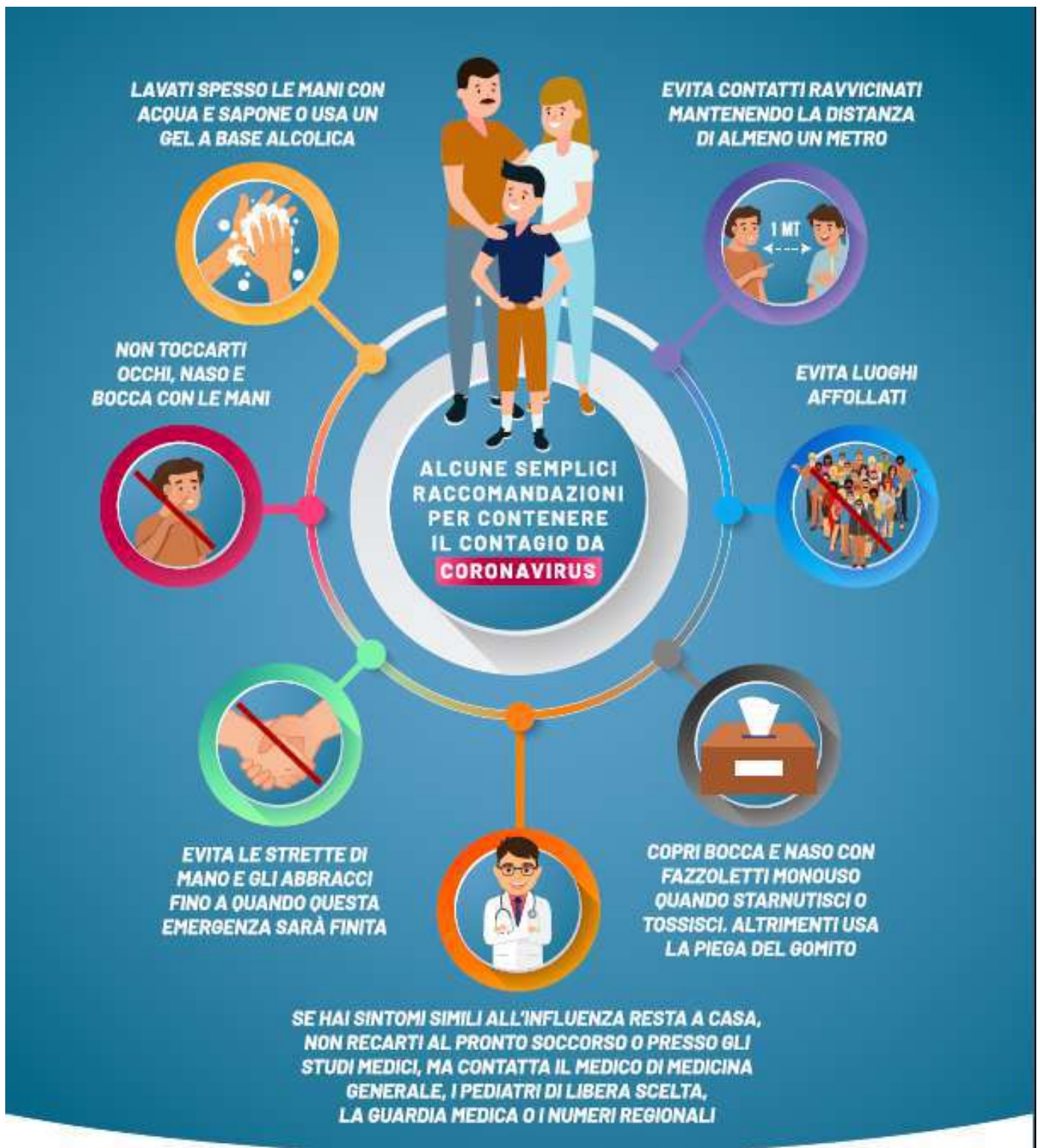
Controlla i guanti prima
di usarli

Togli i guanti se sono
danneggiati

Evita di toccarti naso,
bocca e occhi con i guanti

Butta via i guanti negli
appositi contenitori

9.6. Raccomandazioni del Ministero della Salute



9.7. Gestione dei rifiuti

Come raccogliere e gettare i rifiuti domestici

Se sei POSITIVO o in quarantena obbligatoria...

- Non differenziare più i rifiuti di casa tua.
- Utilizza due o tre sacchetti possibilmente resistenti (uno dentro l'altro) all'interno del contenitore utilizzato per la raccolta indifferenziata, se possibile a pedale.
- Tutti i rifiuti (plastica, vetro, carta, umido, metallo e indifferenziata) vanno gettati nello stesso contenitore utilizzato per la raccolta indifferenziata.
- Anche i fazzoletti o i rotoli di carta, le mascherine, i guanti, e i teli monouso vanno gettati nello stesso contenitore per la raccolta indifferenziata.
- Indossando guanti monouso chiudi bene i sacchetti senza schiacciarli con le mani utilizzando dei lacci di chiusura o nastro adesivo.
- Una volta chiusi i sacchetti, i guanti usati vanno gettati nei nuovi sacchetti preparati per la raccolta indifferenziata (due o tre sacchetti possibilmente resistenti, uno dentro l'altro). Subito dopo lavati le mani.
- Fai smaltire i rifiuti ogni giorno come faresti con un sacchetto di indifferenziata.
- Gli animali da compagnia non devono accedere nel locale in cui sono presenti i sacchetti di rifiuti.

Se NON sei positivo al tampone e NON sei in quarantena...

- Continua a fare la raccolta differenziata come hai fatto finora.
- Usa fazzoletti di carta se sei raffreddato e buttali nella raccolta indifferenziata.
- Se hai usato mascherine e guanti, gettali nella raccolta indifferenziata.
- Per i rifiuti indifferenziati utilizza due o tre sacchetti possibilmente resistenti (uno dentro l'altro) all'interno del contenitore che usi abitualmente.
- Chiudi bene il sacchetto.
- Smaltisci i rifiuti come faresti con un sacchetto di indifferenziata.